

Anna Adamik, Marek Matejun¹

REGIONALNE UWARUNKOWANIA ROZWOJU PRZEDSIĘBIORSTW OPARTEGO NA WSPÓŁPRACY Z OTOCZENIEM OKOŁOBIZNESOWYM

[Po więcej publikacji zapraszam na www.matejun.pl]

Streszczenie

Współpraca z otoczeniem okołobiznesowym zaliczana może być do istotnych czynników determinujących i wspierających rozwój współczesnych przedsiębiorstw. Szczęólnego znaczenia nabiera ona w wymiarze regionalnym, przede wszystkim z powodu specyficznego klimatu innowacyjności i przedsiębiorczości nakierowanego na podnoszenie konkurencyjności regionu i funkcjonujących w jego obrębie organizacji gospodarczych. W artykule przedstawiono wybrane, regionalne uwarunkowania rozwoju przedsiębiorstw opartego o współpracę z instytucjami wspierającymi przedsiębiorczość w regionie łódzkim. Badania przeprowadzono metodą ankiety w 2001 oraz 2009 roku, łącznie na próbie 72 małych i średnich firm. Wyniki prezentują zakres współpracy podmiotów gospodarczych z instytucjami otoczenia biznesu oraz pozwalają na ocenę podstawowych, wybranych właściwości tej współpracy stymulującej procesy rozwojowe przedsiębiorstw.

Wprowadzenie

W procesach rozwojowych współczesnych przedsiębiorstw istotnym czynnikiem staje się współpraca, prowadzona w różnych formach z organizacjami **zaliczanymi do otoczenia okołobiznesowego**. Do ich zadań należy często wspieranie i koncentrowanie swojej aktywności na newralgicznych dla procesów rozwojowych przedsiębiorstw obszarach wspierania przedsiębiorczości i procesów innowacyjnych. Współpraca taka nabiera szczególnego znaczenia w **wymiarze regionalnym**, przede wszystkim ze względu na specyficzny klimat innowacyjności i przedsiębiorczości nakierowany na podnoszenie konkurencyjności regionu i funkcjonujących w jego ramach organizacji gospodarczych. Biorąc to pod uwagę **jako cel opracowania** wyznaczono identyfikację i ocenę regionalnych uwarunkowań rozwoju przedsiębiorstw opartego o współpracę z otoczeniem okołobiznesowym. Jako obszar badań wybrano region łódzki. Badania przeprowadzono z wykorzystaniem metody badań ankietowych łącznie w 72 firmach zaliczanych do zbiorowości małych i średnich przedsiębiorstw.

¹ Anna Adamik – dr, Katedra Zarządzania, Wydział Organizacji i Zarządzania, Politechnika Łódzka.
Marek Matejun – dr inż., Katedra Zarządzania, Wydział Organizacji i Zarządzania, Politechnika Łódzka.

Współczesne uwarunkowania i kierunki rozwoju przedsiębiorstw

Zjawisko rozwoju przedsiębiorstwa jest jednym z najbardziej złożonych, a często również najbardziej oczekiwanych procesów zachodzących w trakcie funkcjonowania firmy. Jego istotę stanowią **zmiany zachodzące w czasie**². W polskojęzycznej literaturze toczy się jednak dyskusja na temat charakteru tych zmian. Część badaczy utożsamia rozwój wyłącznie ze zmianami jakościowymi, przeciwstawiając mu jednocześnie zjawisko wzrostu, opisane czynnikami ilościowymi³. Inni z kolei zwracają uwagę na warunek zachodzenia komplementarnych i uzupełniających się zmian ilościowych i jakościowych jako przesłanek rozwoju⁴. Uzasadniają to występowaniem w praktyce gospodarczej przedsiębiorstw jednoczesnego i wzajemnie uzupełniającego się wymiaru tych zmian. Niezależnie od przyjętych założeń istotne wydaje się jednak uzupełnienie definicji rozwoju przedsiębiorstwa o subiektywnie pozytywną ocenę kierunku tych zmian dokonaną przez interesariuszy organizacji⁵.

W literaturze zachodniej terminy wzrostu i rozwoju są stosowane często zamiennie, chociaż dominują badania na temat wzrostu (growth) organizacji⁶. Wśród istotnych nurtów rozważań można tu wymienić na przykład rolę innowacji w „twórczym niszczeniu” zmieniającym stan równowagi układów gospodarczych⁷, rolę przedsiębiorcy i jego talentów w rozwoju firmy⁸, rolę zewnętrznych czynników wzrostu⁹, czy też rozważania dotyczące zasobów i barier w procesie wzrostu organizacji¹⁰.

W procesie rozwoju przedsiębiorstwo może przyjmować różne drogi i kierunki. Wśród dylematów można wymienić wybór pomiędzy specjalizacją a dywersyfikacją działalności¹¹, a także wybór pomiędzy rozwojem wewnętrznym i zewnętrznym¹².

² J. Machaczka, *Zarządzanie rozwojem organizacji*, PWN, Warszawa-Kraków 1998, s. 14; B. Kaczmarek, Cz. Sikorski, *Podstawy zarządzania. Zachowania organizacyjne*, Absolwent, Łódź 1995, s. 225

³ E. Masłyk-Musiał, *Zarządzanie zmianami w firmie*, Centrum Informacji Menedżera, Warszawa 1996, s. 36, A. Stabryła, *Zarządzanie rozwojem firmy*, Akademia Ekonomiczna w Krakowie, Kraków 1996, s. 9, Z. Pierścionek, *Strategie rozwoju firmy*, Wydawnictwo Naukowe PWN, Warszawa 1996, s. 11.

⁴ J. Penc, *Leksykon biznesu*, Agencja Wydawnicza Placet, Warszawa 1997, s. 381; S. Lachiewicz, *Cykl życia małej firmy*, w: *Małe firmy w regionie łódzkim. Znaczenie – struktura – warunki działania*, red. S. Lachiewicz, Wydawnictwo Politechniki Łódzkiej, Łódź 2003, s. 94, M. Matejun, *Barriers to development of high-technology small and medium sized enterprises*, Wydawnictwo Politechniki Łódzkiej, Łódź 2008, s. 24.

⁵ M. Matejun, *Barriers to development of high-technology small and medium sized enterprises*, Wydawnictwo Politechniki Łódzkiej, Łódź 2008, s. 24.

⁶ J. Wasilczuk, *Wzrost małych i średnich przedsiębiorstw. Aspekty teoretyczne i badania empiryczne*, Wydawnictwo Politechniki Gdańskiej, Gdańsk 2005, s. 11.

⁷ S. Mikosik, *Teoria rozwoju gospodarczego Josepha A. Schumpetera*, PWN, Warszawa 1993, s. 67-74.

⁸ np. w pracach A. Marshalla i innych autorów nurtu neoklasycznego, zob. J. Wasilczuk, *Wzrost małych i średnich przedsiębiorstw. Aspekty teoretyczne i badania empiryczne*, Wydawnictwo Politechniki Gdańskiej, Gdańsk 2005, s. 13.

⁹ np. J. Downie, *The competitive process*, Duckworth, 1968.

¹⁰ opisywane w pracach E. Penrose, np. E. Penrose, *The theory of the firm*, Oxford University Press, Oxford 1959, E. Penrose, *Growth of the firm and networking*, w: *International Encyclopedia of Business and Management*, red. M. Warner, Thomson Learning, USA 2002.

¹¹ B. Kaczmarek, *Współdziałanie przedsiębiorstw w gospodarce rynkowej*, Wydawnictwo Uniwersytetu Łódzkiego, Łódź 2000, s. 11-20.

¹² J. Różański, *Inwestycje rzeczowe w procesach rozwojowych przedsiębiorstw*, Wydawnictwo Uniwersytetu Łódzkiego, Łódź 1998, s. 22-27.

Dodatkowo pojawiają się tutaj określone czynniki, o różnorodnym charakterze, determinujące ten proces. Można wśród nich wymienić determinanty konstruktywne i destruktywne, zarówno o charakterze wewnętrznym, jak również zewnętrznym¹³. W procesie rozwoju wykorzystywane mogą być różnego rodzaju instrumenty wspierające ten proces. Istotnym mechanizmem sprzyjającym rozwojowi przedsiębiorstw może być **współpraca z innymi uczestnikami rynku**.

Przyjęcie takiej orientacji prorozwojowej pozwala na zachowanie wysokiej elastyczności działania, przy jednoczesnym dostępie do wiedzy i innych zasobów stanowiących o istocie rozwoju podmiotu gospodarczego. Przejawem współdziałania gospodarczego prowadzącego do rozwoju są między innymi: porozumienia, stowarzyszenia, układy sieciowe, klastrowe i inne oparte na więziach międzyorganizacyjnych¹⁴. W procesie rozwoju opartego o współpracę przedsiębiorstwa, szczególnie małe i średnie, mogą **wykorzystywać potencjał regionu**, w którym funkcjonują. Obejmuje on nie tylko sferę gospodarczą i zbiorowość przedsiębiorstw, ale również szeroko pojętą infrastrukturę okołobiznesową, polityczną, społeczną, a także wszelkie relacje zachodzące pomiędzy tymi wymiarami, determinujące rozwój współczesnych przedsiębiorstw.

Wpływ regionu na proces współpracy przedsiębiorstw

Rozwój współczesnych przedsiębiorstw coraz silniej uzależniony jest od szeroko pojętego otoczenia ich funkcjonowania. Coraz częściej mówi się, że żadne nie jest w stanie funkcjonować i sprawnie konkurować zupełnie samodzielnie, izolując się od różnego typu partnerów, sojuszników, kooperantów, współpracowników itp. Podmioty te nie tylko w różny sposób uzupełniają je, ale i wzmacniają. Pochodząc zarówno z otoczenia biznesowego, jak i z okołobiznesowego zmuszają do otwartej dyskusji, oraz sprawnego realizowania między stronami przepływu pomysłów, informacji, wiedzy i różnego typu zasobów materialnych. Efektem takich zachowań są unikalne produkty wiedzy, umiejętności i innych zasobów, które można znaleźć np. w danej okolicy. W ten sposób kluczowej wagi czynnikiem sukcesu staje się bliskość geograficzna szeroko pojętych partnerów. Przy czym bliskość ta nie może być ograniczona jedynie do przestrzeni geograficznej, lecz także powinna uwzględniać bliskość gospodarczą, organizacyjną, społeczną i kulturową współpracujących organizacji.

Takie zintegrowanie z otoczeniem rynkowym i pozarynkowym nie tylko wzmacnia firmę w zakresie niezbędnych zasileń, ale i coraz silniej osadza ją w danym otoczeniu lokalnym/ regionalnym. Daje w ten sposób szanse tworzenia coraz bardziej

¹³ zob. np. B. Nogalski, J. Karpacz, A. Wójcik-Karpacz, *Funkcjonowanie i rozwój małych i średnich przedsiębiorstw*, Oficyna Wydawnicza AJG, Bydgoszcz 2004, s. 38-82.

¹⁴ zob. szerzej: W. Czakon, *Dynamika więzi międzyorganizacyjnych przedsiębiorstwa*, Wydawnictwo AE w Katowicach, Katowice 2007, s. 40-45.

Źródło: Adamik A., Matejun M., Regionalne uwarunkowania rozwoju przedsiębiorstw opartego na współpracy z otoczeniem okołobiznesowym, [w:] Rosa G., Smalec A. (red.), Marketing przyszłości. Trendy. Strategie. Instrumenty. Partnerstwo i komunikacja w regionie, „Zeszyty Naukowe Uniwersytetu Szczecińskiego nr 596”, „Ekonomiczne Problemy Usług”, nr 56/2010, s. 11-22.

zaawansowanych, często partnerskich form budujących konkurencyjność przedsiębiorstw (np. w postaci sieci, klastrów, czy grup kooperacyjnych) oraz umożliwia poprawę konkurencyjności regionu ich funkcjonowania¹⁵. Konkurencyjność ta przejawia się poprzez poprawę aktywności i efektywności ekonomicznej regionu oraz gospodarczej i społecznej jego rekonwersji dla zmniejszenia różnic międzyregionalnych w obrębie państwa. Związki powstałe pomiędzy organizacjami regionu budują bowiem spójność i konkurencyjność regionu w szerszej, krajowej perspektywie. Jest to możliwe przede wszystkim, gdy region buduje unikalny klimat do rozwijania takich związków na swym terenie.¹⁶

Klimat ten, jak zauważył M. Strużycki, wynika zwykle z mniejszej przestrzeni ekonomicznej, większej wiedzy o zasobach materialnych i ludzkich, emocjonalnych związków kulturowych, poszanowania tradycji, możliwości indywidualnego wykorzystania jednostek przedsiębiorczych, wybitnych, z talentem do przedsiębiorczości w zakresie kooperacji itp. Współpraca jest wówczas naturalnym zjawiskiem skupiającym podmioty wokół łatwiejszych do określenia celów, lepszej wiedzy o możliwościach i większej ambicji do osiągnięcia czegoś na swoim terenie, przy akceptacji zarówno władz, jak i układów podmiotowych, więzi zawodowych itp.¹⁷ Takie odejście od konkurencyjnego modelu zachowań i zastąpienie go koncepcją współpracy i tworzenia układów partnerskich między trzema podstawowymi kategoriami aktorów: przedsiębiorstwami, instytucjami i władzą lokalną generuje ostatecznie niezwykle pożądaną rozwój regionalny¹⁸ oraz rozwój poszczególnych jego organizacji.

Dla ustalenia zakresu wpływu kwestii regionalnych na procesy współpracy międzyorganizacyjnej warto zawsze ustalić parametry i granice regionu. Literatura podpowiada, iż region, to umownie wydzielony, względnie jednorodny obszar różniący się od pozostałych cechami naturalnymi (przyrodniczo-geograficznymi) lub nabytymi (antropologicznymi – będącymi wynikiem działania człowieka).¹⁹ Inne źródła wskazują zaś, że region może być też traktowany jako otoczenie dla ludzi, pomiotów gospodarczych i innych instytucji. Jest przyrodniczym i kulturowym środowiskiem życia jego mieszkańców. Posiada cechy decydujące o jego atrakcyjności dla potencjalnych inwestorów. Posiada też określony poziom rozwoju innowacyjności, konkurencyjności

¹⁵ M. Bijak- Koszuba, *Polityka regionalna (strukturalna)* [w:] *Integracja Europejska*, red. Marszałek A. PWE, Warszawa 2004, s. 225-226.

¹⁶ zob. szerzej: A. Adamik, *Związki partnerskie przedsiębiorstw a proces wzrostu konkurencyjności przedsiębiorstw i regionu*, [w:] S. Jankiewicz, K. Pająk (red.) *Przedsiębiorczość warunkiem rozwoju regionu i kraju w procesie globalizacji*, Wydawnictwo AE w Poznaniu, Stowarzyszenie "Solidarność z bezrobotnymi", Poznań 2006.

¹⁷ M. Strużycki (red.), *Małe i średnie przedsiębiorstwa w gospodarce regionu*, PWE, Warszawa 2004, s. 65.

¹⁸ zob. szerzej: A. Adamik, *Regionalne uwarunkowania współdziałania gospodarczego dużych przedsiębiorstw z otoczeniem biznesu w regionie łódzkim*, S. Lachiewicz, I. Staniec (red.): *Sytuacja ekonomiczna, organizacyjna i kadrowa dużych organizacji gospodarczych w aglomeracji łódzkiej*, Monografia Politechniki Łódzkiej 2007, s. 59-75.

¹⁹ D. Stawasz, *Współczesne uwarunkowania rozwoju polskich regionów*, Wydawnictwo Uniwersytetu Łódzkiego, Łódź 2000, s.17-18.

czy też klimatu sprzyjającego rozwojowi przedsiębiorczości.²⁰ Szczególnie istotne może okazać się zidentyfikowanie cech i podmiotów regionu funkcjonalnego, który to w wyniku działalności ludzi jest przestrzennie wyposażony w różne urządzenia, obiekty infrastruktury technicznej i społecznej dostępne dla mieszkańców i przyjezdnych. Dysponuje w związku z powyższym wewnętrznym potencjałem rozwojowym, na który składają się potencjał ekonomiczny, kulturalny, intelektualny, innowacyjny, instytucjonalny i środowiskowy.²¹ W warunkach polskich regionem gospodarczo-administracyjnym, którego uwarunkowania i różnego typu parametry powinniśmy w związku z celami niniejszej pracy analizować jest województwo.

Współpraca przedsiębiorstw z otoczeniem okołobiznesowym w regionie

W tak pojętym regionie, determinantami sprawnego rozwoju przedsiębiorstw są dziś świadomie realizowane, umiejętnie dobrane, różne formy współpracy²² z ujętymi przez M. E. Portera w „rombie konkurencyjności lokalizacji” partnerami (organizacjami) tworzącymi:

1. **Warunki lokalnego popytu**, tzn. wyrafinowanymi i wymagającymi klientami miejscowymi, szczególnie tymi, których potrzeby wyprzedzają potrzeby pojawiające się u klientów w innych regionach oraz jednostkami generującymi miejscowy popyt w sektorach wyspecjalizowanych, które można obsługiwać w skali globalnej. Przy czym w gospodarce globalnej jakość tego lokalnego popytu ma dużo większe znaczenie niż jego rozmiary, gdyż zmusza firmy do ciągłego doskonalenia i wskazuje na istniejące i przyszłe potrzeby klientów.
2. **Warunki lokalnych czynników produkcji** (dostawcy, kooperanci). Generują oni jakość, specjalizację i koszt czynników produkcji tj. zasoby naturalne, zasoby ludzkie, zasoby kapitałowe, infrastrukturę materialną, administracyjną i naukowo techniczną.
3. **Warunki rywalizacji firm w regionie** (konkurenci oraz organizacje okołobiznesowe). Generują oni stopień natężenia konkurencji między miejscowymi rywalami oraz miejscowe zachęty do realizowania inwestycji i ciągłego rozwoju.

²⁰ A. Adamik, A. Adamik, *Klaster jako forma budowy konkurencyjności przedsiębiorstw regionu w dobie globalizacji*, [w:] L. Lewandowska (red.) *Konkurencyjność firm regionu łódzkiego na rynkach międzynarodowych*, PTE oddział w Łodzi, Łódź 2006, s. 150.

²¹ H. Zdrajrowska, *Sytuacja gospodarczo- społeczna w regionie łódzkim* [w:] *Małe firmy w regionie łódzkim. Znaczenie-struktura-warunki działania*, red. Lachiewicz S., Politechnika Łódzka, Łódź, 2003, s. 67.

²² Gdzie jako współpracę zwykle uznaje się: 1) współdziałanie polegające na skoordynowaniu wykonywanych zadań częściowych przewidzianych podziałem pracy, 2) poziome powiązania między jednostkami gospodarki na podstawie zawieranych przez nie umów, porozumień umożliwiających lub ułatwiających realizację określonych zadań, 3) podejmowanie działań wzajemnie zgodnych i uzupełniających się oraz mających pozytywne znaczenie z punktu ich wpływu na osiągnięcie celu przedsiębiorstw.

Wspomniane zachęty to np. stabilizacja ekonomiczna i polityczna, struktura systemu podatkowego, polityka rynku pracy zachęcająca do doskonalenia siły roboczej, przepisy dotyczące własności intelektualnej i skuteczności wymuszania ich przestrzegania, polityka lokalna, otwartość na handel i inwestycje zagraniczne tworzyć klimat do inwestowania i rozwoju niezbędnych w regionie przedsiębiorstw;

4. **Warunki w sektorach pokrewnych i wspomagających.** Chodzi tu o partnerów, dostawców i podwykonawców z sektorów pokrewnych.

Ze względu na cel niniejszej pracy szczególnie istotne dla rozwoju współczesnych organizacji wydają się bliższe **kontakty z organizacjami okołobiznesowymi**, często wspierającymi i koncentrującymi swoją aktywność na newralgicznych dla procesów rozwojowych przedsiębiorstw obszarach wspierania przedsiębiorczości i procesów innowacyjnych firm regionu. Do grupy tej należą: instytucje państwowe i samorządowe bezpośrednio wpływające na organizacje (urzędy skarbowe, lokalne władze administracyjne, organy lokalnego rynku pracy (instytucje pośrednictwa pracy, siła robocza o określonych kwalifikacjach), organizacje społeczne (związki zawodowe, samorząd gospodarczy, społeczności lokalne) oraz organizacje branżowe i naukowo-badawcze (związane z tworzeniem technologii, postępem technicznym danej branży itp.)²³.

Niektóre źródła uzupełniają powyższą listę o organizacje współpracujące z przedsiębiorstwami w zakresie:

- a) szerzenia wiedzy i umiejętności poprzez doradztwo, szkolenia, informację w ramach ośrodków szkoleniowo-doradczych,
- b) pomocy w transferze i komercjalizacji nowych technologii w ramach centrów transferu technologii,
- c) pomocy finansowej w formie parabankowych funduszy pożyczkowych i poręczeniowych, oferowanej osobom podejmującym działalność gospodarczą i młodym firmom bez historii kredytowej,
- d) finansowania rozwoju poprzez zwiększenie kapitałów własnych firm, zwiększając ich zdolność kredytową w tym w szczególności fundusze typu seed capital i start-up financing (fundusze kapitału załóżkowego i początkowego),
- e) szerokiej pomocy doradczej, technicznej i lokalowej dla nowo powstałych przedsiębiorstw w pierwszym okresie działania w inkubatorach przedsiębiorczości i centrach technologicznych,
- f) tworzenia skupisk przedsiębiorstw i animacji innowacyjnego środowiska poprzez łączenie na określonym zagospodarowanym terenie usług biznesowych i różnych form pomocy firmom w ramach: parków technologicznych, stref biznesu, parków przemysłowych²⁴.

²³ M. Bielski, *Podstawy teorii organizacji i zarządzania*, Wydawnictwo C. H. Beck., Warszawa 2002, s. 73-74.

²⁴ *Regionalna Strategia Innowacyjna*, <http://olimp.gapp.pl>.

W ten sposób wykreowana dla poszczególnych organizacji ich swoista zewnętrzna strategiczna architektura biznesu stworzy unikalną, wartościową, decydującą o konkurencyjnej pozycji, oraz uaktywnieniu się zarówno dźwigni finansowej, jak i zasobowej sieć wsparcia współpracujących partnerów.

Metodyka i zakres prowadzonych badań empirycznych

Realizacji celu pracy poświęcono badania empiryczne o charakterze podłużnym²⁵ prowadzone w zbiorowości małych i średnich przedsiębiorstw współpracujących z regionalnymi instytucjami otoczenia biznesu wspierającymi rozwój firm sektora MSP. Badania prowadzone były metodą ankiety, z wykorzystaniem techniki ankiety rozdawanej. Dobór badanych firm przeprowadzono w oparciu o adresy przedsiębiorców otrzymane z regionalnych instytucji wspierających firmy sektora MSP. Narzędziem badawczym były obszerne kwestionariusze ankietowe. Badania prowadzono w dwóch grupach podmiotów:

1. **Grupa 1 – zbiorowość 53 małych i średnich przedsiębiorstw²⁶.** Wśród firm badanych w 2001 roku znalazło się 47% podmiotów mikro oraz małych, a także 6% średnich firm. Były to głównie osoby fizyczne prowadzące działalność gospodarczą (53%). Dominowały firmy o krajowym zasięgu działania (40%). Respondentami byli właściciele tych podmiotów. Byli to w większości mężczyźni (85%), dominowały osoby w wieku 46-55 lat (40%) z wykształceniem wyższym (53%).
2. **Grupa 2 – zbiorowość 19 małych i średnich przedsiębiorstw²⁷.** Wśród badanych podmiotów dominowały mikroprzedsiębiorstwa (84%), badania przeprowadzono też w jednej średniej firmie. Większość badanych to również osoby fizyczne prowadzące działalność gospodarczą (79%), działające na rynku lokalnym (53%). Respondentami byli właściciele (95%) lub menedżerowie (5%) tych podmiotów – głównie mężczyźni (79%), osoby z wykształceniem średnim (58%). Badania przeprowadzono w 2009 roku.

Praktyka współpracy przedsiębiorstw z otoczeniem okołobiznesowym w regionie łódzkim

Badane przedsiębiorstwa współpracują bądź współpracowały z wieloma regionalnymi instytucjami otoczenia biznesu wspierającymi rozwój małych i średnich przedsiębiorstw: Łódzką Agencją Rozwoju Regionalnego, Fundacją Inkubator, Funduszem Mikro, Fundacją Rozwoju Przedsiębiorczości, Izbą Rzemieślniczą w Łodzi,

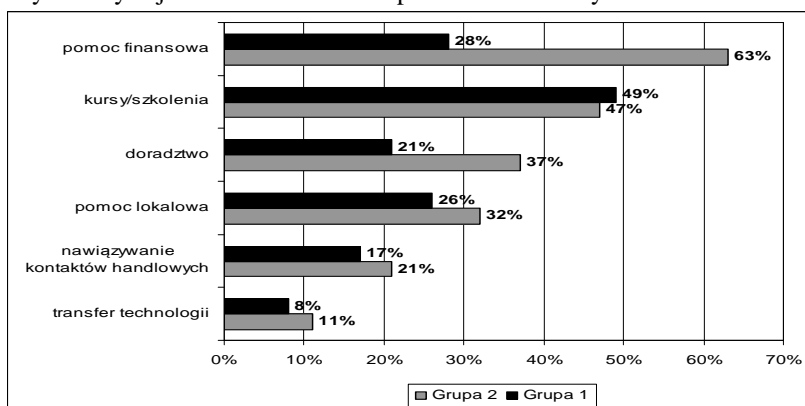
²⁵ badania były prowadzone w odstępie czasowym, jednak na różnych grupach podmiotów.

²⁶ szczegółowy opis wyników badań przedstawiono w: M. Matejun, *Ocena systemu wspomagania małych i średnich przedsiębiorstw w aglomeracji łódzkiej*, „Zeszyty Naukowe Politechniki Łódzkiej – Organizacja i Zarządzanie” 2003, nr 38, s. 29-43.

²⁷ badania były prowadzone w ramach pracy dyplomowej: B. Pełka, *Działania wspierające małe i średnie przedsiębiorstwa na przykładzie wybranych instytucji otoczenia biznesu w Łodzi*, Praca dyplomowa, Katedra Zarządzania, Politechnika Łódzka, Łódź 2009, promotor: dr inż. Marek Matejun.

Łódzką Izbą Przemysłowo-Handlową, Międzynarodową Fundacją Kobiet oraz z Wojewódzkim Funduszem Ochrony Środowiska. Najczęściej jednak współpraca ograniczała się tylko do jednej instytucji.

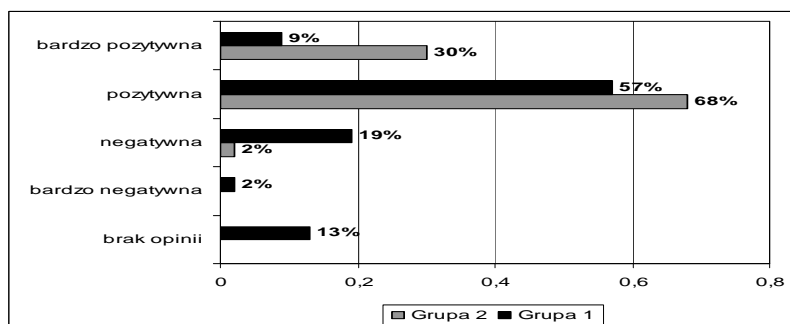
W obu grupach przedsiębiorcy najczęściej korzystali z pomocy finansowej oraz kursów i szkoleń oferowanych przez instytucje otoczenia biznesu. Najmniejsze podmioty częściej niż firmy większe korzystały z kolei z pomocy lokalowej oraz ze wsparcia w nawiązywaniu kontaktów handlowych. Szczegółowy zakres współpracy badanych przedsiębiorstw z regionalnymi instytucjami otoczenia biznesu przedstawiono na rysunku 1.



Rys. 1. Formy wspierania rozwoju, z których korzystały badane firmy w trakcie współpracy z regionalnymi instytucjami otoczenia biznesu.

Źródło: Opracowanie własne na podstawie wyników badań.

W trakcie badań poproszono respondentów o ocenę pewnych parametrów współpracy regionalnymi instytucjami otoczenia biznesu, takich jak: poziom zadowolenia ze współpracy, jakość oferowanych usług oraz dostępność do usług. **Ocena jakości i zadowolenia** badanych przedsiębiorców ze współpracy z instytucjami okołobiznesowymi jest zdecydowanie pozytywna, co przedstawiono na rysunku 2.

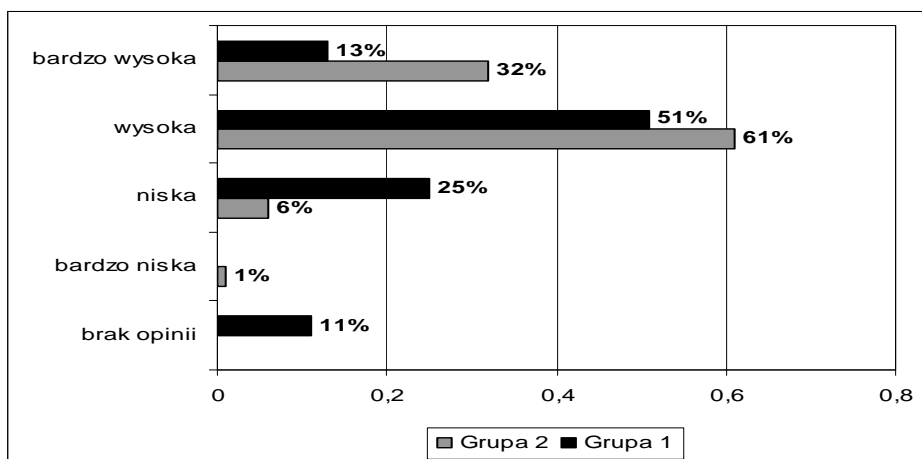


Rys. 2. Ocena jakości i zadowolenia ze współpracy przedsiębiorców z regionalnymi instytucjami otoczenia biznesu

Źródło: Opracowanie własne na podstawie wyników badań.

Ocena jakości współpracy dokonana przez przedsiębiorców wskazuje na poprawę opinii na przestrzeni lat. Badane firmy częściej wskazują na bardzo pozytywne opinie dotyczące współpracy przy jednoczesnym ograniczeniu wskazań negatywnych i bardzo negatywnych.

Podobnie, **analiza jakości oferowanych usług** prorozwojowych dokonana przez respondentów jest pozytywna. Przeważają wysokie i bardzo wysokie oceny jakości usług oferowanych przez regionalne instytucje otoczenia biznesu. Również w tym przypadku uwagę zwraca fakt poprawy opinii na przestrzeni lat – badane firmy częściej wskazywały na bardzo wysoką jakość przy jednoczesnym ograniczaniu wskazań na niską jakość oferowanych usług. Szczegółowe opinie respondentów na temat jakości usług wspierających rozwój firm sektora MSP oferowanych przez regionalne instytucje otoczenia biznesu przedstawiono na rysunku 3.



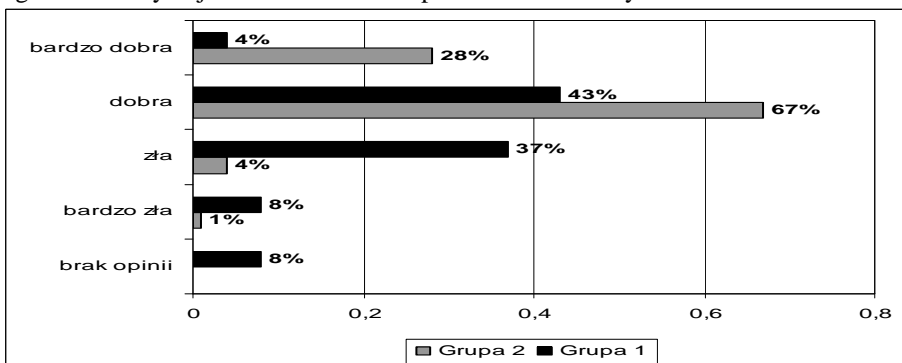
Rys. 3. Ocena jakości usług oferowanych przez regionalne instytucje otoczenia biznesu dokonana przez przedsiębiorców

Źródło: Opracowanie własne na podstawie wyników badań.

Kolejnym parametrem charakteryzującym współpracę badanych przedsiębiorstw z regionalnymi instytucjami otoczenia biznesu była **dostępność do oferowanych usług** wspierających rozwój firm sektora MSP. W tym przypadku przedsiębiorcy z grupy 1 w znaczącej części źle ocenili dostępność do usług, przy czym 8% wskazało na bardzo niską ocenę tego parametru. Badania prowadzone w 2 grupie firm sektora MSP ponownie wskazują na bardziej pozytywną ocenę. W tym przypadku dominująca grupa respondentów (67%) oceniła dostępność do usług na dobrym poziomie, przy jednoczesnym zdecydowanym zwiększeniu wskazań bardzo dobrych.

Wyniki prowadzonych badań również w tym przypadku wskazują zatem na poprawę opinii przedsiębiorców w zakresie dostępności do usług wspomagania rozwoju firm sektora MSP. Szczegółowe opinie badanych małych i średnich przedsiębiorców na

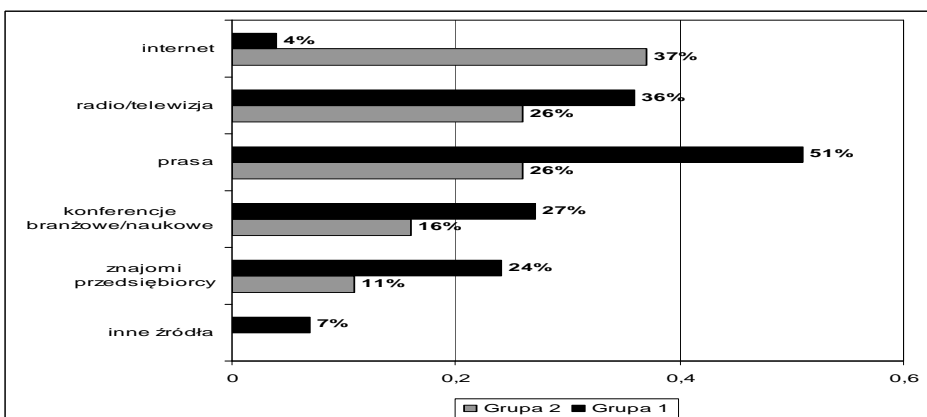
temat dostępności do usług wspierających rozwój firm sektora MSP oferowanych przez regionalne instytucje otoczenia biznesu przedstawiono na rysunku 4.



Rys. 4. Ocena dostępności do usług wspierających rozwój firm sektora MSP oferowanych przez regionalne instytucje otoczenia biznesu

Źródło: Opracowanie własne na podstawie wyników badań.

W trakcie badań analizowano również z jakich źródeł przedsiębiorcy czerpią informacje na temat możliwości i podstawowych warunków współpracy z regionalnymi instytucjami otoczenia biznesu wspierającymi rozwój firm sektora MSP. Wyniki przedstawiono na rysunku 5.



Rys. 5. Źródła informacji przedsiębiorców o możliwościach i podstawowych warunkach współpracy z regionalnymi instytucjami otoczenia biznesu wspierającymi rozwój firm sektora MSP

Źródło: Opracowanie własne na podstawie wyników badań.

Na podstawie obu grup badanych firm można zauważyć istotny wzrost znaczenia internetu jako źródła informacji o usługach wspierających rozwój firm sektora MSP oferowanych przez regionalne instytucje otoczenia biznesu. W grupie 1 na to medium wskazywało jedynie 4% respondentów. Prawdopodobnie było to związane z niskim

Źródło: Adamik A., Matejun M., Regionalne uwarunkowania rozwoju przedsiębiorstw opartego na współpracy z otoczeniem okołobiznesowym, [w:] Rosa G., Smalec A. (red.), Marketing przyszłości. Trendy. Strategie. Instrumenty. Partnerstwo i komunikacja w regionie, „Zeszyty Naukowe Uniwersytetu Szczecińskiego nr 596”, „Ekonomiczne Problemy Usług”, nr 56/2010, s. 11-22.

zakresem wykorzystania internetu w działalności małych i średnich przedsiębiorstw w tamtym okresie²⁸. Obecny zakres wskazań badanych przedsiębiorstw na internet jako źródło informacji obejmuje 37%, przy jednoczesnym ograniczeniu znaczenia innych źródeł informacji. Na stronach internetowych poszczególnych instytucji otoczenia biznesy znajdują się szczegółowe informacje o ofercie, proponowanych formach pomocy i podstawowych zasadach współpracy. Dostępne są również regulaminy oraz wnioski i dokumenty formalne wykorzystywane w procesie współpracy z przedsiębiorcami²⁹.

Podsumowanie

Otoczenie okołobiznesowe, a szczególnie instytucje otoczenia biznesu, to dziś, w erze gospodarki opartej na wiedzy, nieodzowny komponent gospodarki, a przy tym istotna determinanta rozwoju współczesnych przedsiębiorstw. Coraz silniej uwydatnia się jego rola na płaszczyźnie regionalnej stając się wprost uwarunkowaniem tzw. rozwoju regionalnego oraz towarzyszącego mu klimatu przedsiębiorczego. Potwierdzają to zarówno analizy literaturowe, jak i empiryczne, również przygotowane dla realizacji celów niniejszej pracy.

Prezentowane w pracy badania, prowadzone w odstępnie czasowym na dwóch grupach małych i średnich przedsiębiorstw, które współpracowały bądź współpracują z regionalnymi instytucjami otoczenia biznesu świadczącymi usługi wspomaganie rozwoju firm sektora MSP, pozwalają na pewne ciekawe wnioski szczegółowe w tym zakresie:

1. Badane firmy współpracują bądź współpracowały z różnymi regionalnymi instytucjami otoczenia biznesu: są to zarówno ośrodki innowacji i przedsiębiorczości, ośrodki szkoleniowo-doradcze, lokalne fundusze pożyczkowe, gwarancyjne i poręczeniowe, centra transferu technologii, czy inkubatory przedsiębiorczości³⁰. W obu grupach współpraca realizowana była przede wszystkim z Łódzką Agencją Rozwoju Regionalnego lub z Fundacją Inkubator,
2. Analizowane firmy w ramach współpracy z regionalnymi instytucjami otoczenia biznesu korzystały przede wszystkim z pomocy finansowej oraz kursów i szkoleń oferowanych przez instytucje otoczenia biznesu, co stanowić może istotne wsparcie dla ich rozwoju ograniczające takie słabe strony małych i średnich przedsiębiorstw,

²⁸ zob. szerzej: M. Moroz, *Możliwości wykorzystania internetu przez małe i średnie przedsiębiorstwa*, „Przegląd Organizacji” 2001, nr 2, s. 33.

²⁹ zob. np. *Pożyczki – pobierz i przygotuj dokumenty*, strona internetowa Łódzkiej Agencji Rozwoju Regionalnego, www.larr.lodz.pl z dnia 12.02.2010.

³⁰ szerzej na temat instytucji wspierających rozwój małych i średnich przedsiębiorstw: M. Matejun, *Instrumenty, programy oraz instytucje wspierające małe i średnie firmy*, w: *Małe firmy w regionie łódzkim. Znaczenie – struktura – warunki działania*, red. S. Lachiewicz, Wydawnictwo Politechniki Łódzkiej, Łódź 2003, s. 150-154.

jak niedobór środków finansowych lub redukujące niekorzystny wpływ zewnętrznych barier działalności i rozwoju,

3. Ocena jakości i poziomu współpracy, jakości oraz dostępności do oferowanych usług dokonana przez badanych przedsiębiorców jest pozytywna. Większość respondentów wysoko ocenia powyższe elementy, przy czym na uwagę zasługuje fakt iż w każdym przypadku ocena dokonana przez przedsiębiorców wskazuje na poprawę opinii na przestrzeni lat. Właściciele i menedżer z badanych firm częściej wskazują na bardzo pozytywne opinie dotyczące współpracy przy jednoczesnym ograniczeniu wskazań negatywnych i bardzo negatywnych,
4. Zmianie ulegają również kierunki wykorzystania źródeł informacji na temat możliwości i podstawowych warunków współpracy z regionalnymi instytucjami otoczenia biznesu wspierającymi rozwój firm sektora MSP. W tym przypadku zdecydowanie większego znaczenia nabiera internet, przy jednoczesnym ograniczeniu użyteczności innych źródeł.

Przeprowadzone badania ankietowe wskazują na istotny potencjał rozwojowy dla małych i średnich przedsiębiorstw wynikający ze współpracy tych podmiotów z regionalnymi instytucjami otoczenia biznesu. Na szczególną uwagę zasługuje istotna poprawa opinii przedsiębiorców na temat tej współpracy dokonana na przestrzeni kilku lat.

THE REGIONAL DETERMINANTS OF ENTERPRISES DEVELOPMENT BASED ON COOPERATION WITH BUSINESS-RELATED ENVIRONMENT

Summary

The cooperation with business related environment can be classified as a one of more important determinant and aspect of development for contemporary enterprises. Because of it special innovative and enterprising climate which increases regional and organizational competitiveness, the analyzed cooperation can be seen especially clearly in the regional perspective. The paper presents some select regional aspects of enterprises development based on cooperation with institution supporting entrepreneurship in the Lodz region. The survey was conducted in 2001 and 2009, on sample of 72 small and medium enterprises. The results present the scope of cooperation of economic entities with the business-related environment institutions. The results allow the evaluation of chosen main characteristics of the cooperation that stimulates development process of enterprises.